

l'absence de poils dressés sur le disque des élytres et la forme plus aplatie, qui est à peu près celle de *R. kabylianus*.

Depuis les récoltes de H. LUCAS, de G. OLIVIER et surtout de C.-E. LEPRIEUR, il est peu de localités d'Algérie qui aient été aussi fouillées que la plaine d'Hippone et le massif de l'Edough. Pourtant, M. R. DE BORDE, mobilisé à Bône comme lieutenant de vaisseau, a su y découvrir quantité d'espèces qui avaient échappé à ces recherches, réparties sur plus de soixante-dix ans.

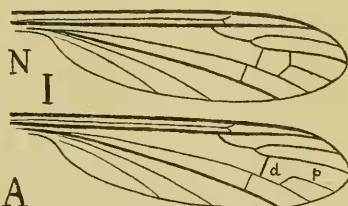
Outre les trois insectes décrits ici, je noterai, entre autres, parmi ceux dont il a bien voulu me confier l'examen :

Limnastus galilaeus La Brül., *Phloeocharis acutangula* Fauv., *Trogophloeus fuliginosus* Gravh. (cité de Tripolitaine par KLIMA, mais étranger jusqu'à présent à la Tunisie, à l'Algérie et au Maroc), *Leptotyphlus Grouvellei* Fairm., *Mayetia perpusilla* Norm., *Octavius insularis Raymondi* Sauley, *Ocyusa bimaculata* Fauv., *Eudesis sulcipennis* Reitt., *Sacium indiscretum* Peyerh., *Baeocera Devillei* Reitt., *Cisurgus hystrix* Ab.

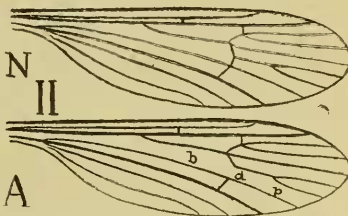
Nervulations anormales de quelques Diptères Tipuliformes (2^e note).

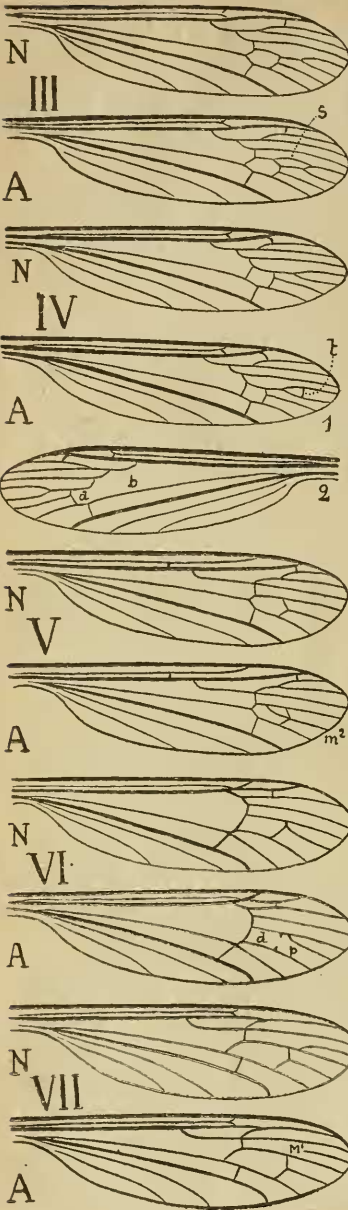
par C. PIERRE.

I. *Limnobia macrostigma* Schum., à cellule discoïdale *d*, ouverte, fondue avec la deuxième cellule postérieure *p*. Cette anomalie se répète sur les deux ailes. Observation faite sur trois ♂ capturés à Trivaux, près Meudon (Seine-et-Oise), avec d'autres individus normaux (46 et 24-9-48). — Ma collection.



II. *Rhypholophus haemorrhoidalis* Zett., à cellule basale postérieure *b* fondue avec la discoïdale *d* et la troisième postérieure *p*. L'anomalie se répète sur les deux ailes. Observation faite sur un ♂ capturé à Trivaux (5-10-48). — Ma collection.





III. *Limnophila lucorum* Verral, présentant sur l'aile gauche seulement une nervure longitudinale anormale S partant du bord supérieur de la discoïdale et aboutissant sur M^1 , formant ainsi une cellule supplémentaire comprise entre les trois premières postérieures, et la discoïdale. Observation faite sur une ♀ capturée à Limonest (Rhône) (5-6-18). — Ma collection.

IV. *Limnophila dispar* Meig., présentant sur chaque aile une anomalie différente :

1. Aile droite, à nervure transverse t placée entre M^1 et M^2 , dans la deuxième cellule postérieure, qu'elle divise en deux parties inégales.

2. Aile gauche, à cellule discoïdale d fondue avec la cellule basale antérieure b .

Observation faites sur un ♂ capturé à Trivaux (1-6-17). — Ma collection.

V. *Ula macroptera* Macq., à cellule discoïdale divisée en deux parties inégales par un prolongement de M^2 qui va se souder sur M^1 vers le haut de la discoïdale. Observation faite sur un ♂ communiqué par le D^r RIEL, de Lyon. Cet insecte est éclos d'un champignon : *Russula nigricans* (1010-17).

VI. *Pachyrhina lunulicornis* Schum., à cellule discoïdale d fondue avec la troisième cellule postérieure p . Sur M^1 et M^3 ,

sont deux petites épines qui indiquent les points extrêmes de la transverse fermant normalement la discoïdale. Dans ce cas, la deuxième cellule postérieure serait pétiolée. L'anomalie se répète sur les deux ailes. Observation faite sur une ♀ capturée à Décines (Isère) (30-5-18).— Ma collection.

VII. *Cylindrotoma distinctissima* Wied., à M¹ incomplète, n'existant que dans sa partie terminale, les deux premières cellules postérieures étant ainsi réunies vers le haut. L'anomalie se répète sur les deux ailes. Observation faite sur un ♂ capturé à Trivaux (22-5-18).— Ma collection.

**Sur un Ichneumonide (*Sycophrurus hesperophanis*, n. g. et sp.)
parasite de l'*Hesperophanes griseus* F.
dans les branches de Figuier**

par F. PICARD.

Hesperophanes griseus F., qui est le Cérambycide le plus commun dans le bois du Figuier, est parasité à l'état larvaire par un Ichneumonide de la tribu des *Cryptini*, assez fréquent à Montpellier. Cet insecte doit trouver place dans un genre nouveau, dont voici la diagnose :

Sycophrurus, nov. gen. — Tête cubique, clypéus mutique, antennes à scape excisé au delà du centre, avec les premiers articles du flagelle renflés au sommet chez la femelle.

Sillons parapsidaux atteignant le milieu du mésonotum; écusson assez convexe; une seule carène transversale sur le métanotum, située au premier tiers; spiracles du métathorax ovales.

Abdomen ovale, allongé chez la femelle, linéaire chez le mâle, ponctué. Premier segment à pétiole aplati en dessus, courbé apicalement, à spiracles situés au milieu de sa longueur, à carènes dorsales peu visibles, non prolongées au delà des spiracles; huitième segment bien développé; tarière allongée.

Tibias non ou imperceptiblement spinuleux, les antérieurs renflés à l'extrémité et comprimés à la base chez la femelle; 4^e article des tarsi bilobé.

Cellule radiale des ailes supérieures longue, sa nervure incurvée au bout; aréole incomplète par suite de l'absence de la 2^e nervure intercubitale; aile inférieure à 1^{re} récurrente post-furcale, le nervellus étant inséré un peu au-dessus du milieu.